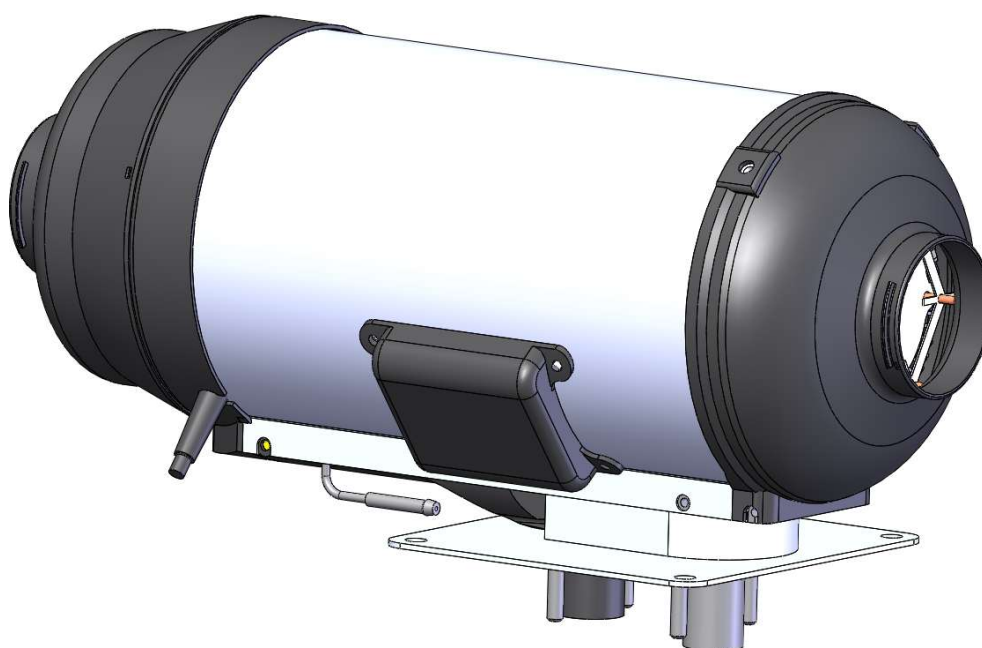


1.1.1 Service Manual - DANSK		
Doc. no. : 01	Revision : Rev C	Page : 1 of 6
Author : MC/NW	Approved by :	Rev. Date : 6/1-2025

Entiffic Air



Forkert installation af Entiffic AIR kan forårsage brand, lækage af skadelige kulilte, der kan medføre alvorlig personskade eller død.

For at installere og vedligeholde et Entiffic AIR system er professionel ekspertise og teknisk dokumentation nødvendig. Specielt værktøj og udstyr kan også være nødvendigt.

Forsøg ALDRIG at installere eller vedligeholde et Entiffic AIR-varmesystem uden forudgående træning og erfaring med Entiffic varmerprodukter.

Følg omhyggeligt alle instruktioner fra Entiffic ApS og denne installationsvejledning.

Entiffic afviser ethvert ansvar for skader eller problemer forårsaget af produktet, hvis det installeres af utrænet personale eller mod instruktionerne i installationsvejledningen.

1.1.1 Service Manual - DANSK		
Doc. no. : 01	Revision : Rev C	Page : 2 of 6
Author : MC/NW	Approved by :	Rev. Date : 6/1-2025

1 Indholdsfortegnelse

1	<i>Indholdsfortegnelse</i>	2
1	<i>Software Service Mode</i>	3
1.1	<i>Aktivér Servicetilstand</i>	3
1.2	<i>Flyd brændstofsystemet med pumpen fra servicetilstand</i>	4
1.3	<i>Trim luft/brændstofforhold i servicetilstand</i>	4
1.4	<i>Forlad Service Mode</i>	5

1.1.1 Service Manual - DANSK			
Doc. no. : 01	Revision : Rev C	Page : 3 of 6	
Author : MC/NW	Approved by :	Rev. Date : 6/1-2025	

Denne version gælder for Entiffic AIR med med softwareversion 2.21 eller højere.

1 Software Service Mode

I servicetilstand er følgende punkter tilgængelige uden ekstra komponenter:

- Køre pumpen manuelt. Til at prime brændstofslanger og filtre med brændstof for at sikre hurtig opstart af varmeren
- Funktion til at trimme luft / brændstofforholdet for bedre brænderydelse

I servicetilstand er følgende punkter tilgængelige med en ekstra serviceenhed (ENTIFFIC servicetool):

- Monitorens sensortilstande inde i enheden:
 - Finne temperatur
 - Brænder temperatur
 - Rum/omgivelses temperatur
 - Spænding og strøm fra strømgenerende sektion
 - Batterispænding
 - Luft/brændstof trim indstilling
 - Blæserhastighed
 - De seneste 25 fejlkoder
 - Eventuel aktuelle fejlkode
 - Nuværende tilstand for varmeren (tændt, slukket, cool down)
- Datalog for enheden

1.1 Aktivér Servicetilstand

- Følg nedenstående procedure for at sætte varmeren i "Servicetilstand":
 1. Frakobl strømstikket.
 2. Tilslut strømstikket igen. Et 5 sek tidsrum er nu aktivt for at sætte varmen i servicetilstand.
 3. Tryk en gang på blæserknappen 1 inden for 5 sek. Dette aktiverer servicetilstand. Servicetilstand er aktiv når både gul og grøn lysdiode på betjeningsmodulet lyset (Fig 3)



Fig. 1) Frakobl/forbind strøm



Fig. 2) Tryk på "Blæser" inden for 5 sekunder



Fig. 3) Grøn og Gul diode bekræfter Servicetilstand

4. Service tilstand forlades ved at frakoble varmerens strømstik se Fig 1.4

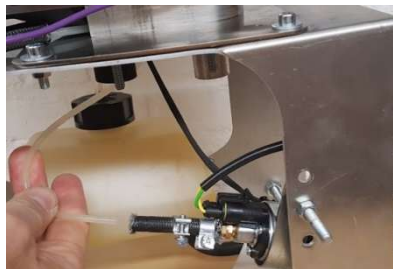
1.1.1 Service Manual - DANSK		
Doc. no. : 01	Revision : Rev C	Page : 4 of 6
Author : MC/NW	Approved by :	Rev. Date : 6/1-2025

1.2 Fyld brændstofsystemet med pumpen fra servicetilstand

- *Følg nedenstående rækkefølge for at fylde brændstofslangen inden start. Bemærk Servicetilstand skal være aktiv og pumpen skal være tilsluttet en brændstoftank med korrekt brændstof.*
 1. Sæt varmeren i servicetilstand – se pkt 1.1 "Aktiver Servicetilstand"
 2. Tryk 1 gang "Varme"-knappen på betjeningspanelet – pumpen vil begynde at pumpe brændstof. Pumpetilstanden er IKKE angivet med LED-indikationer. Hold øje med at brændstof kommer frem til varmeren.
 3. Tryk 1 gang på "Varme"-knappen for at stoppe pumpen når brændstoffet er pumpet helt frem til varmeren



2 & 3) Tryk på "Varme"-knappen for at aktivere/deaktivere pumpen



Hold øje med at brændstof kommer frem til varmeren

1.3 Trim luft/brændstofforhold i servicetilstand

VIGTIGT: Varmeren er trimmet fra fabrikken for optimal forbrænding!!!! Kontakt leverandøren hvis fabriksindstillingen ønskes oplyst.

- *Bemærk: Fra Softwareversion 2.21 er det muligt at trimme varmerens blandingsforhold under drift når varmeren er i servicetilstand.*
- *Aktiver "Service" -tilstand. Se evt. pkt. 1.1*
- *Det er muligt at trimme varmelegemet i både OFF- og ON-tilstand.*
- *- Følg nedenstående rækkefølge for at trimme brændstof/luft-forholdet. »Servicetilstand« skal være aktiv. Proceduren er den samme, uanset om varmeren er slukket "OFF" eller tændt "ON" i servicetilstand. Trimning er ikke mulig under normal drift!*
- *- Vigtigt: Hvis du trimmer med varmeren, mens det er slukket "OFF", starter brændstofpumpen samtidig med, at du trykker på "varme" knap. Det er meget vigtigt at stoppe pumpen efter trimning. Hvis pumpen*

1.1.1 Service Manual - DANSK		
Doc. no. : 01	Revision : Rev C	Page : 5 of 6
Author : MC/NW	Approved by :	Rev. Date : 6/1-2025

ikke stoppes, vil varmeren blive oversvømmet og forårsage funktionsfejl, og der vil potentielt blive spildt brændstof på gulvet omkring varmeren, hvilket kan medføre risiko for forurening og brand.

- 1. Juster knappen til den ønskede trimværdi. Jo højere værdi, jo mere luft tilføres forbrændingsprocessen.
- 2. Tryk og hold »Blæser«-knappen nede - tryk derefter kort på varmeknappen "varme", vent på, at den GULE LED blinker én gang, og slip derefter »Blæser«-knappen.
-
- Såfremt det er nødvendigt at trimme varmeren, skal den trimmes til flg værdier der måles i udstødningsgassen:

Ilt/Oxygen O₂ : 6,8 – 8,6%
 CO: 20 – 100 ppm

Brug en kaliberet CO-måler til at foretage målingerne.



Trim 0

Trim 3

Trim 6

Trim 10

Trim 14

Trim 19

Ved Indstilling uden anvendelse af ENTIFIFIC servicetool må en vis tolerance forventes.

1.4 Forlad Service Mode

- **For at forlade servicetilstand frakobles varmerens strømstik.**

1) Frakoble strømstik.



1.1.1 Service Manual - DANSK		
Doc. no. : 01	Revision : Rev C	Page : 6 of 6
Author : MC/NW	Approved by :	Rev. Date : 6/1-2025